

河北(1930.VII.6-9, 2个)、内蒙古(凉城, 1980.VIII, 1个)、黑龙江(伊春, 1970.IX.2, 1个; 五常, 1970.VII.13, 1个; 大兴安岭, 1970.VII.18, 1个)、吉林(长白山, 1996.VII.21, 1个; 浑江, 1000-800m, 1953.VIII.2-6, 2个; 临江, 1983.VIII.3, 2个)、辽宁(高岭子, 1955.VIII.25, 1个)、四川(甘孜, 3300m, 1983.VI.30-VII.11, 3个; 德格, 3100-3250m, 1983.VII.4, 2个)、西藏(江达, 3400m, 1976.VII.9-29, 4个; 察雅, 3600m, 1976.VII.9, 1个)、陕西(留坝, 1800-2500m, 1998.VII.20, 1个)、甘肃(舟曲, 2400m, 1999.VII.17, 1个)、新疆(富蕴, 1200m, 1960.VII.14, 1个; 昭苏, 2000m, 1978.VIII.2, 1个)。

分布 河北、内蒙古、辽宁、吉林、黑龙江、四川、西藏、陕西、甘肃、新疆; 除南北极外所有古北区。

(325) 多色黑蚜蝇 *Cheilosia versicolor* Curran, 1929 (图 256)

Cheilosia versicolor Curran, 1929: 496; Barkalov *et* Cheng, 1998: 320; Huang *et al.*, 1996: 173.

Cheilosia (Floccocheila) versicolor Curran, 1929: Barkalov *et* Cheng, 2004: 356-357.

体长 10.5-13.0mm, **翅长** 10.0-12.0mm。

雄性 头顶隆起, 长毛, 黄色或黑色; 单眼三角呈等边三角形; 额明显隆起, 被薄粉被和黑色长毛; 颜宽, 被灰色粉被和直立黑色长毛; 中突小; 眼缘宽, 最宽处稍狭于触角第3节宽, 被灰色粉被和直立黑色长毛; 颊高, 密被灰色粉被和白色长毛; 新月片褐色; 触角窝狭分开。复眼密被黄色长毛, 复眼连角大于 90°, 其连线几乎与额等长。触角黑色, 第3节圆, 黑色或暗褐色, 被灰色粉被; 芒长, 黑色, 被毛甚短。肩胛黑色, 被薄粉被, 中胸背板刻点细, 黑色, 密被灰色粉被, 两侧更密, 前部大多光亮, 前部 1/3 和近后缘密被直立淡色长毛, 中后部被黑色毛; 小盾片毛黑色, 后缘毛长, 黄色, 无鬃, 盾下缘缨密而长, 黄色; 侧板密被灰色粉被和黄色或黑色长毛。足黑色, 后足腿节腹面毛长而密, 黄色。翅中部具明显黑斑, m_{1+2} 和 r_{4+5} 脉间内角为 90°。平衡棒黄色, 端部黑色; 腋瓣黑色。腹部光亮; 第1节被灰色粉被, 第2、3节被褐色薄粉; 直立毛长而密, 基部两节和第4节毛淡色, 第3节毛黑色。

雌性 颜面下部具光亮条纹, 该条纹从眼缘到口缘。复眼下半部黄色或褐色。额宽, 具3条纵沟, 前面 1/3 具狭灰色粉被条纹, 被直立黑色和黄色长毛; 侧板密被长白毛。胫节整个褐色, 或仅基部 1/3-1/2 褐色。腹部第1节和第2节前半部被灰色粉被; 基部两节被毛白色, 第3节两侧毛黑色, 其余毛鲜橙色。

检查 36 标本:

吉林(浑江, 1000m, 1983.VIII.6, 1个)、四川(峨眉山, 3000-3200m, 1957.VI.24-VIII.24, 7个; 汶川, 2500-2800m, 1983.VIII.6-9, 4个; 康定, 3350m, 1982.IX.6, 1个; 甘孜, 3300m, 1983.IX.4, 1个; 南坪, 2850-3000m, 1983.IX.4, 1个; 马尔康, 3230-3700m,

1961.V.30-VII.22, 5 个; 理县米亚罗, 2780-3300m, 1963.VII.7, 1 个; 卧龙巴郎山, 2500-3250m, 1983.VIII.8, 94 个; 松潘, 2800m, 1993.VIII.6, 1 个)、云南(德钦, 3200-4200m, 1982.VII.23-30, 7 个; 中甸, 4000m, 1981.VIII.15, 1 个)、西藏(樟木, 3300m, 1974.VI.23, 1 个; 芒康, 3230m, 1961. VII.22, 1 个; 察隅, 3400-4200m, 1973.VIII.12, 1 个)、青海(玉树, 1700m, 1964.VII.10, 2 个)。

分布 吉林、四川、云南、西藏、青海。

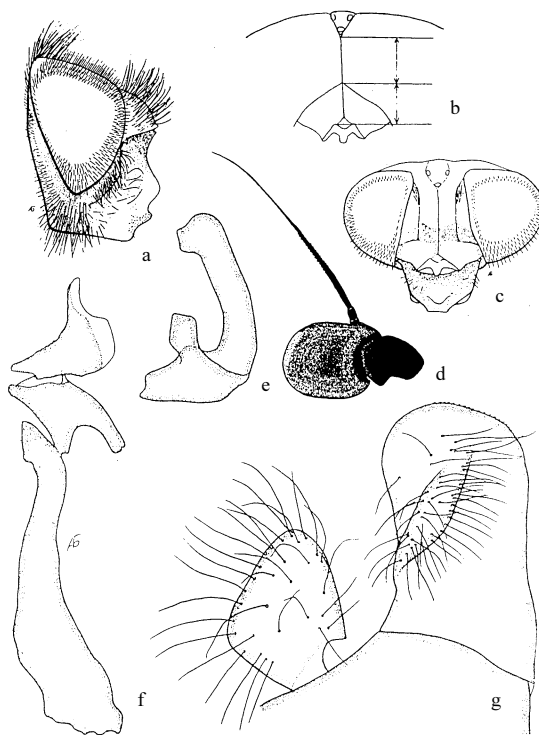


图 256 多色黑蚜蝇 *Cheilosia versicolor* Curran

a. 头(侧面观 ♂)(head of male in lateral view) b. 头(背面观 ♂)(same in dorsal view) c. 头(背面观 ♀)(head of female in dorsal view) d. 触角 2、3 节 ♂(2nd and 3rd antennal segments of male) e. 生殖腹板上叶(superior lobe of hypandrium) f. 阳茎内突(aedeagus with apodema) g. 背针突和尾须(surstylus and circus)

(326) 维多利亚黑蚜蝇 *Cheilosia victoria* (Hervé-Bazin, 1930) (图 257)

Cheilosia victoria Hervé-Bazin, 1930: 44; Huang *et al.*, 1996: 173.

Cheilosia (*s. str.*) *victoria* (Hervé-Bazin, 1930): Barkalov *et Cheng*, 2004: 355-356.

体长 8.5-9.5mm, 翅长 6.5-7.9mm。

雄性 头顶平, 单眼三角为等腰三角形; 额不很隆起, 被灰色薄粉和黑色毛, 其中